

ПЫЛЕСОС 1230E Русский мастер

EAC



Арт. PM-97869

Пылесос 1230E Русский мастер предназначен для сбора пыли, возникающей в процессе зачистки и шлифовальных работ, а также других видов промышленных процессов, сопровождающихся образованием пылевых загрязнений. Имеет синхронизацию для работы с электроинструментом. В комплекте набор для уборки помещения и шланг 4 м для работы с электроинструментом

СПЕЦИФИКАЦИЯ

ТЕХНИЧЕСКИЕ ХАРАКТЕРИСТИКИ	
Рабочее напряжение и частота	220-240 В - 50/60 Гц
Мощность	1200 Вт
Мощность на разъеме (макс.)	2000 Вт, Класс 1
Полная мощность (макс.)	3200 Вт
Производительность по воздуху EN 60335-2-69	119 м ³ /ч
Степень разрежения	17 кПа
Вес брутто/нетто	8,9 / 7,6 кг
Размеры	355 x 355 x 580 мм
Категория защиты	IP X 4
Уровень шума EN 60704-3	78 дБ (А)
Объем контейнера	30 л
Тип фильтра	HEPA

МЕРЫ ПРЕДОСТОРОЖНОСТИ



ПРЕДУПРЕЖДЕНИЕ! Прочтите все указания и инструкции по технике безопасности. Упущения, допущенные при соблюдении указаний и инструкций по технике безопасности, могут стать причиной электрического поражения, пожара и тяжелых травм. Сохраняйте эти инструкции и указания для будущего использования. Исползованное в настоящих инструкциях и указаниях понятие «электрооборудование» распространяется на мобильный пылесос с питанием от сети (с кабелем питания от электросети).

БЕЗОПАСНОСТЬ НА РАБОЧЕМ МЕСТЕ

- а) Содержите рабочее место в чистоте и хорошо освещенным. Беспорядок или неосвещенные участки рабочего места могут привести к несчастным случаям.
- б) Не работайте с этим электрооборудованием во взрывоопасном помещении, в котором находятся горючие жидкости, воспламеняющиеся газы или пыль. Электрооборудование искрит, что может привести к воспламенению пыли или паров.
- в) Во время работы с электрооборудованием не допускайте близко к Вашему рабочему месту детей и посторонних лиц. При отвлечении Вы можете потерять контроль над электрооборудованием.

ЭЛЕКТРОБЕЗОПАСНОСТЬ

Штепсельная вилка электрооборудования должна подходить к штепсельной розетке. Ниоим образом не изменяйте штепсельную вилку. Не применяйте переходных штекеров для электрооборудования с защитным заземлением. Неизменные штепсельные вилки и подходящие штепсельные розетки снижают риск поражения электротоком.

- б) Предотвращайте телесный контакт с заземленными поверхностями, как то, с трубами, элементами отопления, кухонными плитами и холодильниками. При заземлении Вашего тела повышается риск поражения электротоком.
- в) Защищайте электрооборудование от дождя и сырости. Проникновение воды в электрооборудование повышает риск поражения электротоком.
- г) Не допускается использовать электрокабель не по назначению, например, для транспортировки или подвески электрооборудования, или для отключения вилки от штепсельной розетки. Защищайте кабель от воздействия высоких температур, масла, острых кромок или подвижных частей электрооборудования. Поврежденный или склепнутый кабель повышает риск поражения электротоком.
- д) При работе с электрооборудованием под открытым небом применяйте кабели-удлинители, которые пригодны также и для работы под открытым небом. Применение пригодного для работы под открытым небом кабеля-удлинителя снижает риск поражения электротоком.
- е) Если невозможно избежать применения электрооборудования в сыром помещении, то устанавливайте выключатель защиты от токов повреждения. Применение выключателя защиты от токов повреждения снижает риск электрического удара.

БЕЗОПАСНОСТЬ ЛЮДЕЙ

- Будьте внимательными, следите за тем, что Вы делаете, и продуманно начинайте работу с электрооборудованием. Не пользуйтесь электрооборудованием в состоянии усталости или, если Вы находитесь под влиянием наркотиков, спиртных напитков или лекарств. Один момент невнимательности при работе с электрооборудованием может привести к серьезным травмам.
- б) Применяйте средства индивидуальной защиты и всегда защитные очки. Использование средств индивидуальной защиты, как то, защитной маски, обуви на нескользящей подошве, защитного шлема или средств защиты органов слуха в зависимости от вида работы электроинструментом снижает риск получения травм.
- в) Предотвращайте непреднамеренное включение электрооборудования. Перед подключением электрооборудования к электропитанию убедитесь в выключенном состоянии электрооборудования. Если Вы при транспортировке электрооборудования держите палец на выключателе или включенное электрооборудованием подключаете к сети питания, то это может привести к несчастному случаю.

- г) Не принимайте неестественное положение корпуса тела. Всегда занимайте устойчивое положение и держите всегда равновесие. Благодаря этому Вы можете лучше контролировать электрооборудование в неожиданных ситуациях.
- е) Носите подходящую рабочую одежду. Не носите широкую одежду и украшения. Держите волосы, одежду и рукавицы вдали от движущихся частей. Широкая одежда, украшения или длинные волосы могут быть затянуты вращающимися частями.
- ж) При наличии возможности установки пылеотсасывающих и пылесборных устройств проверьте их присоединение и правильное использование. Применение пылеотсоса может снизить опасности, создаваемые пылью.

ЭКСПЛУАТАЦИЯ ЭЛЕКТРОИНСТРУМЕНТА

- Не перегружайте электрооборудование. Используйте для Вашей работы предназначенное для этого электрооборудование. С подходящим электрооборудованием Вы работаете лучше и надежнее в указанном диапазоне мощности.
- б) Не работайте с электрооборудованием с неисправным выключателем. Электрооборудование, которое не поддается включению или выключению, опасно и должен быть отремонтирован.
- в) До начала наладки электрооборудования, замены принадлежностей или прекращения работы отключайте штепсельную вилку от розетки сети. Эта мера предосторожности предотвращает непреднамеренное включение электрооборудования.
- г) Храните неиспользуемое электрооборудование недоступно для детей. Не разрешайте пользоваться электрооборудованием лицам, которые незнакомы с ним или не читали настоящих инструкций. Электрооборудование опасно в руках неопытных лиц.
- д) Тщательно ухаживайте за электрооборудованием. Проверяйте безупречную функцию и ход движущихся частей электрооборудования, отсутствие поломок или повреждений, отрицательно влияющих на функцию электрооборудования. Поврежденные части должны быть отремонтированы до использования электрооборудования. Плохое обслуживание электрооборудования является причиной большого числа несчастных случаев.
- е) Применяйте электрооборудование, принадлежности, рабочие инструменты и т. п. в соответствии с настоящими инструкциями. Учитывайте при этом рабочие условия и выполняемую работу. Использование электрооборудования для непредусмотренных работ может привести к опасным ситуациям.

СЕРВИС

Ремонт Вашего электроинструмента поручайте только квалифицированному персоналу и только с применением оригинальных запасных частей. Этим обеспечивается безопасность электроинструмента.

УКАЗАНИЯ ПО ТЕХНИКЕ БЕЗОПАСНОСТИ

Данный пылесос соответствует общепризнанным техническим требованиям и специальным правилам техники безопасности.

- Подсоединение к электросети и включение пылесоса должно производиться только с учетом данных типовых таблички.
 - Не используйте пылесос без сменного пылесборника. Пылесос может быть поврежден!
 - Используйте пылесоса детьми старше 8 лет и лицами с ограниченными физическими или умственными способностями, а также лицами, не имеющими опыта обращения с подобным оборудованием, допускается только под присмотром или после инструктажа по безопасному использованию прибора и осознания данными лицами опасностей, связанных с его эксплуатацией.
 - Детям запрещено играть с прибором.
 - Чистка и уход не должны производиться детьми без присмотра.
- Запрещается использовать пылесос для:
- чистки людей и животных;
 - всасывания:
 - вредных для здоровья веществ, острых, горячих или раскаленных предметов;
 - мокрых предметов или жидкостей;
 - легковоспламеняющихся или взрывчатых веществ и газов;
 - пепла, сажи из кафельных печей и установок центрального отопления;
 - тонера из принтеров или копировальных аппаратов.
 - Не подносите всасывающий шланг с ручкой, насадки и трубку к голове. Это может привести к травме!
 - При уборке ставьте пылесос на твердую и устойчивую поверхность.
 - При уборке лестницы пылесос всегда должен находиться ниже пользователя.
 - В следующих случаях следует немедленно прекратить использование пылесоса и связаться с сервисной службой:
 - при повреждении сетевого кабеля;
 - при случайном всасывании жидкости или при попадании жидкости внутрь пылесоса;
 - при падении пылесоса.
 - Не используйте сетевой кабель для переноски/транспортировки пылесоса.
 - Для многочасовой работы в непрерывном режиме полностью вытягивайте сетевой кабель.
 - При отсоединении пылесоса от электросети всегда беритесь рукой за вилку, а не за сетевой кабель.
 - Следите за тем, чтобы сетевой кабель не был зажат и не попал на острые края предметов.
 - Перед проведением любых работ по ремонту и техническому обслуживанию пылесоса отсоединяйте его от электросети.
 - Не пользуйтесь неисправным пылесосом. При возникновении неисправности вынимайте вилку из розетки.
 - Во избежание опасности все работы по ремонту и замене деталей пылесоса следует выполнять только в авторизованной сервисной службе.
 - Защищайте пылесос от воздействия неблагоприятных климатических условий, влажности и источников тепла.
 - Выключайте пылесос даже при небольших паузах в уборке.
 - Отслуживший пылесос сделайте непригодным для дальнейшего использования, а затем утилизируйте в соответствии с действующими правилами.
 - Пакеты и пленки из полимерных материалов следует хранить и утилизировать вне зоны доступа малолетних детей (опасность удушья).
 - запрещается обрабатывать пылесборник и фильтры (моторный фильтр, выпускной фильтр и т.д.) горючими спиртосодержащими веществами.

ТЕХНИЧЕСКОЕ ОБСЛУЖИВАНИЕ И УХОД

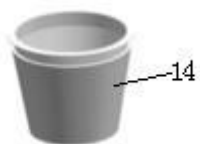
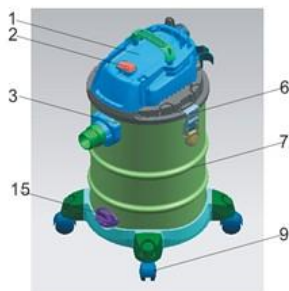


Перед техническим обслуживанием отключайте инструмент от сети питания!

Каждый раз по окончании работы рекомендуется очищать корпус инструмента и вентиляционные отверстия от грязи и пыли мягкой тканью или салфеткой. Устойчивые загрязнения рекомендуется устранять при помощи мягкой ткани, смоченной в мыльной воде. Недопустимо использовать для устранения загрязнений растворители: бензин, спирт, аммиачные растворы и т.п. Применение растворителей может привести к повреждению корпуса инструмента

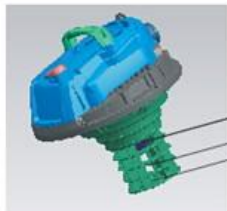
ЭКСПЛУАТАЦИЯ

Пылесос имеет один разъем подключения всасывающего шланга: на передней части бака.

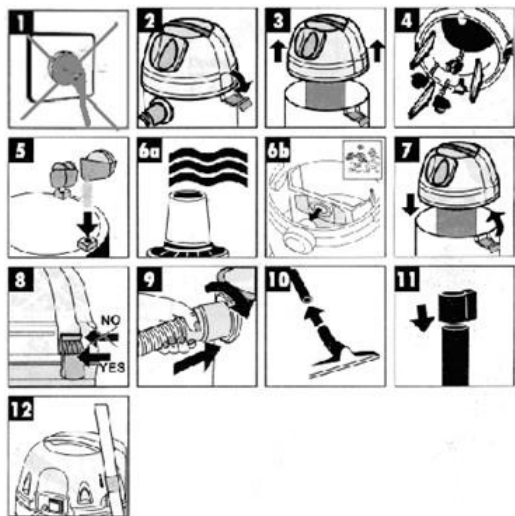


КОМПЛЕКТАЦИЯ

1. Ручка
2. Выключатель
3. Верхняя секция
4. Фильтрующая корзина
5. Предохранительный поплавковый клапан
6. Замковое крепление
7. Контейнер
8. Соединение шланга
9. Неприводное колесо
10. Гибкий шланг
11. Труба
12. Воздухозаборное отверстие
13. Широкая насадка
14. Мешок для пыли
15. Подвод водяного шланга
16. Узкая насадка
17. Шланг 4м



Сборка



Установка колес

Сними верхнюю часть корпуса пылесоса. Вставьте оси колес в соответствующие отверстия до упора на нижней части бака.

Подсоединение шланга пылеудаления

Вставьте фитинг шланга в отверстие в верхней части пылесоса и поверните по часовой стрелке до фиксации. Для отсоединения шланга, удерживая шланг за фитинг, поверните его против часовой стрелки и выньте.

Насадка для пола

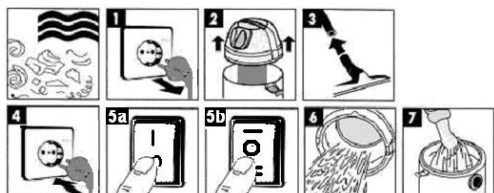
Соедините шланг с пластиковой трубой (11) и подсоедините насадку для пола (13)

ВАЖНО:

Рис. 6а: Используйте фильтр из вспененного пластика для влажной уборки (входит в комплект)

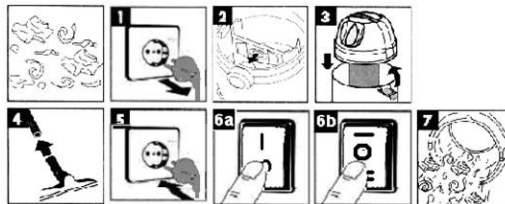
Рис. 6б: Используйте мешок для пыли для влажной уборки (входит в комплект).

Влажная уборка



Вытащите вилку из розетки перед сменой фильтра (Рис 1). Натяните фильтр из вспененного пластика на фильтрующую корзину (Рис 2) для влажной уборки. Вставьте вилку в розетку и нажмите кнопку включения, после этого устройство начинает работать. (Рисунок 4 и 5а или 5б). Когда переключатель находится в позиции "I", работает только пылесос. Когда переключатель переходит в позицию "O", пылесос не работает; когда переключатель переходит в позицию "II", во время работы подключенного электроинструмента, пылесос продолжает работать еще 3-5 секунд и затем, когда электроинструмент останавливается, пылесос тоже прекращает работать. **Мощность подключаемого в розетку пылесоса электроинструмента не должна превышать 2000W. Мешок для пыли в комплекте поставки не подходит для влажной уборки!**

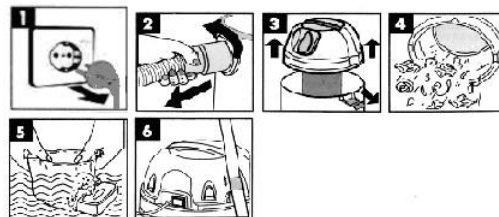
Сухая уборка



Перед заменой фильтра (Рисунок) вытащите вилку из розетки, затем вытащите мешок и почистите от пыли или замените на новый. Наденьте мешок на патрубок (Рисунок 2) для проведения сухой уборки.

Вставьте вилку и нажмите кнопку включения. Устройство начнет работать (Рисунки 5 и 6а или 6б)

Техническое обслуживание – чистка



Перед техобслуживанием (Рис 1) вытащить вилку из розетки.

Вытащить фильтр из вспененного пластика (Рис 3), и промыть водой (Рис 5)

ВАЖНО: Не используйте моющие средства для чистки фильтра. Фильтр должен быть полностью сухим перед использованием устройства.

Синхронизация работы с электроинструментом

- Соедините пылесос при помощи шланга пылеудаления с патрубком пылеудаления электроинструмента.
- Вставьте вилку инструмента в розетку на передней панели пылесоса для синхронизации электрической части.
- Включите пылесос. Включите электроинструмент, и пылесос начнет работать автоматически.